



Culture de liens

PROJET ALIMENTAIRE TERRITORIAL COMMUNE DE JAUSIERS

5^e COMITÉ DE PILOTAGE COMPTE-RENDU

22 JANVIER 2026

Photos extraites de l'exposition RACINES dans le cadre du projet PAT EV

Participants (1)



Nom, prénom	Fonction	Structure
Jacques FORTOUL	Maire	Commune de Jausiers
Christiane PETETIN	2e adjointe	Commune de Jausiers
Sarah ZUMTANGWALD	Conseillère municipale	Commune de Jausiers
Sophie MECHE	Conseillère municipale	Commune de Jausiers
Isabelle DELENAT	Secrétaire générale	Commune de Jausiers
Florence RICCI-LUCCHI	Secrétaire générale	Sous-Préfecture de Barcelonnette
Laurent CARDINALE	Animateur PAT	Département des Alpes-de-Haute-Provence

Participants (2)



Nom, prénom	Fonction	Structure
Agnès PIGNATEL	Vice-Présidente en charge de l'attractivité du territoire	CCVUSP
Marine CLÉMENT	Cheffe de pôle Attractivité du territoire	CCVUSP
Charlotte BARBEY	Animatrice PAT	CCVUSP
Guillaume DITSCH	Directeur	Maison de Pays de l'Ubaye
Fabienne CORDIER	Secrétaire	Solidaritat Ubaye
Anne-Laure SABOT	Directrice	Crèche Les Marmottes
Peggy BUCCAS	Chargée de mission Pôle Politique de l'Alimentation	DRAAF

Participants (3)



Nom, prénom	Fonction	Structure
Olivia D'HAENE	Directrice du pôle aménagement du territoire	CCAPV
Mathilde JIMENEZ	Responsable adjointe du service développement économique et touristique	PAA
Sandrine FAURE	Coordinatrice	Réseau PRECALIM
Mélodie BOUISSEREN	Cheffe d'exploitation	Les cueillettes enchantées

Monsieur le Maire introduit la réunion en mettant en avant un comité de pilotage très diversifié et en remerciant les membres présents.

Il rappelle que la dynamique du PAT de Jausiers a été lancé par Chloé Occelli, ancienne 2e adjointe au maire, en 2021. Cette phase de labellisation de niveau 1 a permis la mise en place du diagnostic alimentaire et agricole de la commune et une consultation auprès des habitants. En 2024, le PAT de Jausiers a été labellisé de niveau 2 avec un plan d'action structuré sur 5 ans. Le projet connaît aujourd'hui un point de bascule avec le changement de chargée de mission et une nouvelle mandature à venir. Monsieur le Maire appuie le fait que les élus de la commune se sont aujourd'hui saisi du projet et souhaitent maintenir la démarche avec l'ouverture d'un poste permanent "responsable Jeunesse/PAT", deux thématiques très liées à travers l'éducation et le temps de la cantine, de compétence communale. Monsieur le Maire ajoute que la commune de Jausiers est fière d'avoir été moteur à l'échelle de la vallée et de voir aujourd'hui l'émergence d'un PAT intercommunal avec laquelle la commune travaille déjà en coopération.

Agnès Pignatel ajoute que l'exemple du PAT a l'échelle communale et les interventions à la communauté de communes ont été indispensables pour l'émergence du PAT de la CCVUSP afin d'avoir une vision concrète des actions mises en place dans le cadre de ce label.

Lors du tour de table, **Anne-Laure Sabot** met en avant la volonté de la crèche de continuer son approvisionnement en local et en bio, et d'avoir un suivi Ma cantine pour sa cuisine. Elle souligne le besoin des cuisiniers et gestionnaires d'être formés collectivement en Ubaye.

Peggy Buccas répond que c'est une obligation pour toutes les structures de se télédéclarer et que la DRAAF peut accompagner les structures dans la démarche.

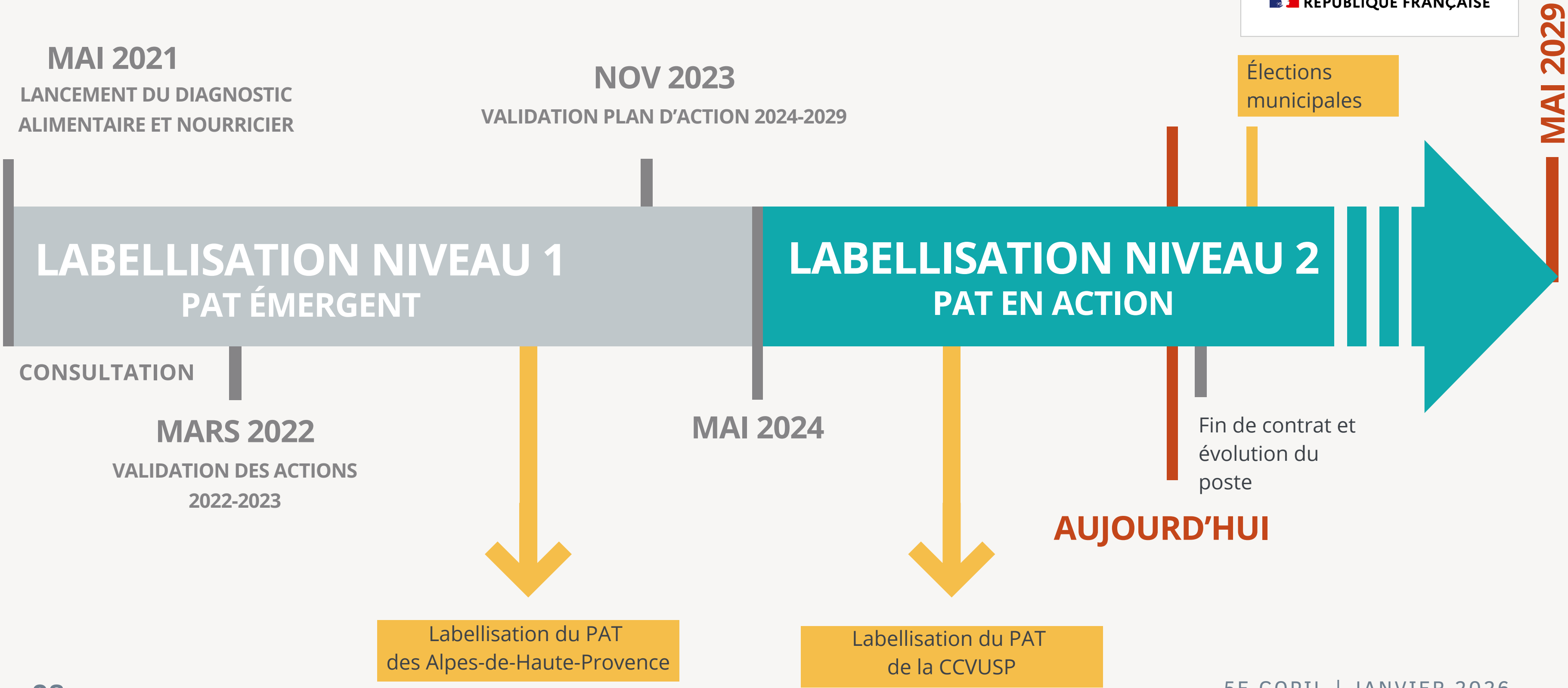
Lors du tour de table, **Guillaume Ditsch** explique qu'au sein de ce PAT, la Maison de Pays de l'Ubaye souhaite être un support logistique dans le développement de l'approvisionnement en produits locaux de structures collectives.

Ordre du jour



- Contexte : Un territoire couvert aujourd'hui par 3 PAT
- Gouvernance
- Programme d'actions 2024-2029
- Avancée du programme d'actions en 2025
- Bilan financier 2025
- Horizon 2026

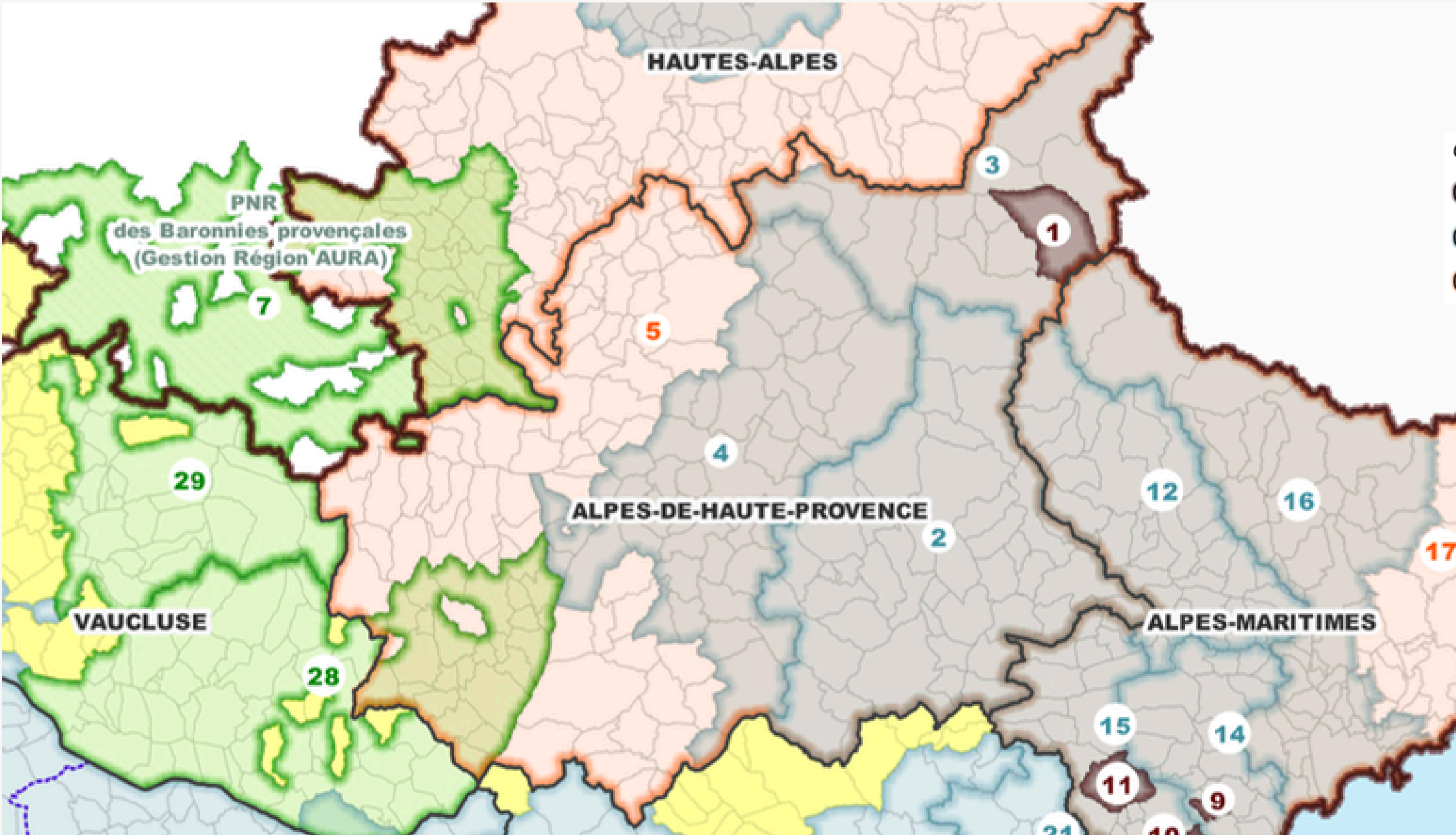
Point d'étape



Contexte



En 2025, un territoire couvert par 3 PAT



dep	niveau *	porteur de projet	n°	Année label
04	2	Commune de Jausiers	①	2021
04	1	CC Vallée de l'Ubaye - Serre-Ponçon	③	2025
04	1	Département 04	⑤	2023

Carte des PAT en région PACA, 2025 - Source: la DRAAF PACA

Contexte



Différents **périmètres**,
Différents **enjeux**,
Différentes **compétences**,
pour la mise en place des PAT.



- **PAT communal** - compétence foncier, enfance (dont cantine scolaire), eau
- **PAT intercommunal** - compétence développement économique (dont développement de filière), déchets (dont gaspillage alimentaire)
- **PAT départemental** - compétences de gestion des collèges, solidarités, agriculture, eau, santé, foncier



PAT intercommunal

**Communauté de Communes
Vallée de l'Ubaye Serre-Ponçon**

Contexte



PAT Communauté de Communes Vallée de l'Ubaye Serre-Ponçon

Historique

- Labellisation : printemps 2025
- Arrivée animatrice : novembre 2025

Coopération avec le PAT de Jausiers

- Réunions hebdomadaires,
- Participation à l'équipe projet Breissand,
- Appui technique et recherche de financements,
- Appui et coopération : expérience, compétences techniques et méthodologie, recul sur l'historique des actions
- CCVUSP déjà partenaire du projet communal avant la labellisation.

Contexte



PAT Communauté de Communes Vallée de l'Ubaye Serre-Ponçon

Actions prioritaires en 2026

En coopération avec la commune de Jausiers

Diagnostic
territorial

Gaspillage
alimentaire

Projet
Breissand

Logistique
locale

Autres actions portées par la CCVUSP

- **Structuration du PAT :**
 - Enquête, prospective
- **Pépinière territoriale**
- **Partenariats Italie :**
 - Filière lait, filière vin
- **Diversification agricole et circuits courts :**
 - Expérimentation logistique, installation



Agnès Pignatel précise que la PAT intercommunal repose fortement sur la coopération entre la CCVUSP et les communes, en particulier Jausiers. Cette dynamique est essentielle pour avancer collectivement et pour structurer la stratégie du territoire.

Charlotte Barbey explique que les différentes échelles de PAT sont complémentaires. La CCVUSP porte la compétence développement économique, dont la structuration de filières (pépinière, viticulture expérimentale, logistique, plateforme de produits locaux), la compétence déchets (gaspillage alimentaire). La CCVUSP ne fera pas d'intervention ponctuelle mais veut élaborer des dispositifs qui renforcent durablement les acteurs du territoire. Au niveau technique, la commune de Jausiers et la CCVUSP font des réunions de suivi hebdomadaires. La coopération se traduit par la participation du PAT de Jausiers dans le projet Breissand, un appui technique bilatéral et certaines actions co-portées.

Marine Clément explique que le PAT de la CCVUSP est un projet d'expérimentation et s'appelle Aliment'R Lab Ubaye.



PAT départemental

Alpes-de-Haute-Provence

Laurent Cardinale met également en avant la complémentarité des PAT et la coopération entre le département et la commune de Jausiers, notamment avec l'étude logistique. Avoir des PAT à plus petite échelle permet d'avoir un maillage fin des actions et de déterminer les besoins réels des territoires.

Le département se positionne également comme coordinateur des projets alimentaires du territoire.

Laurent Cardinale met en avant les difficultés de mise en place d'une expérimentation logistique à l'échelle de la vallée de l'Ubaye malgré les forces vives du territoire.

Animation et gouvernance



Période	Financement	Animation
2021 - 2023	VTA	1 animateur PAT - 1 ETP 1 stagiaire de 6 mois
2023 - 2026	Autofinancement	1 animatrice PAT - 1 ETP
2026 -	Autofinancement	1 animateur(rice) PAT/jeunesse (emploi permanent) - 1 ETP 1 stagiaire de 6 mois (mars-août 2026)



Des COPIL annuels avec partenaires et financeurs

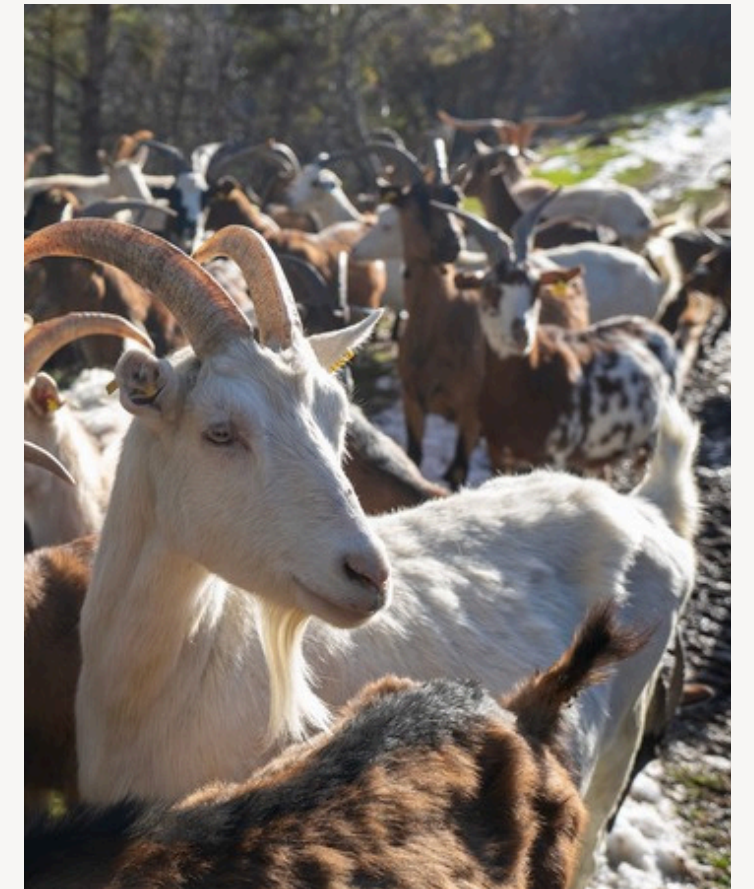
- **1er COPIL** : 17 décembre 2021 - Présentation du diagnostic et plan d'actions phase 1
- **2e COPIL** : 1er décembre 2022 - Bilan technique et financier de mi-parcours de la phase 1
- **3e COPIL** : 7 juin 2023 - Bilan technique et financier de la phase 1
- **4e COPIL** : 19 septembre 2024 - Lancement du PAT de niveau 2 et plan d'action
- **5e COPIL** : 22 janvier 2026 - Suivi du PAT de niveau 2

5E COPIL | JANVIER 2026

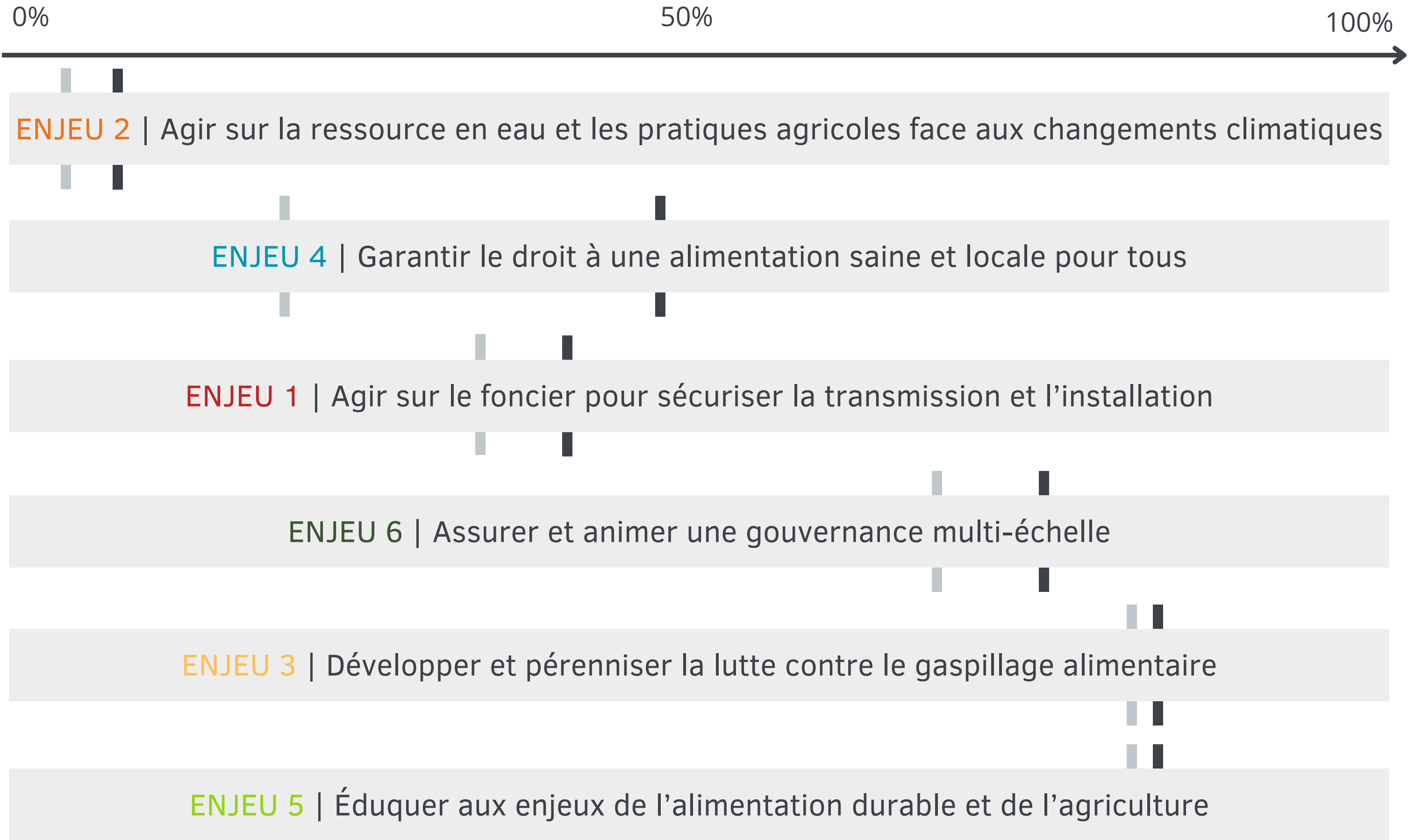
Rappel du programme d'actions 2024 - 2029

- 1 Agir sur le **foncier** pour sécuriser la **transmission** et l'**installation** agricole
- 2 Agir sur la **ressource en eau** et les pratiques agricoles face aux **changements climatiques**
- 3 Développer et pérenniser la **lutte contre le gaspillage alimentaire**
- 4 Garantir le droit à une **alimentation saine et locale** pour tous
- 5 **Éduquer** aux enjeux de l'alimentation durable et de l'agriculture
- 6 Assurer et **animer** une gouvernance multi-échelle

6 enjeux
20 objectifs
44 actions



Avancées du programme d'actions 2024 - 2029





Etude d'opportunité sur des terrains communaux

Contexte

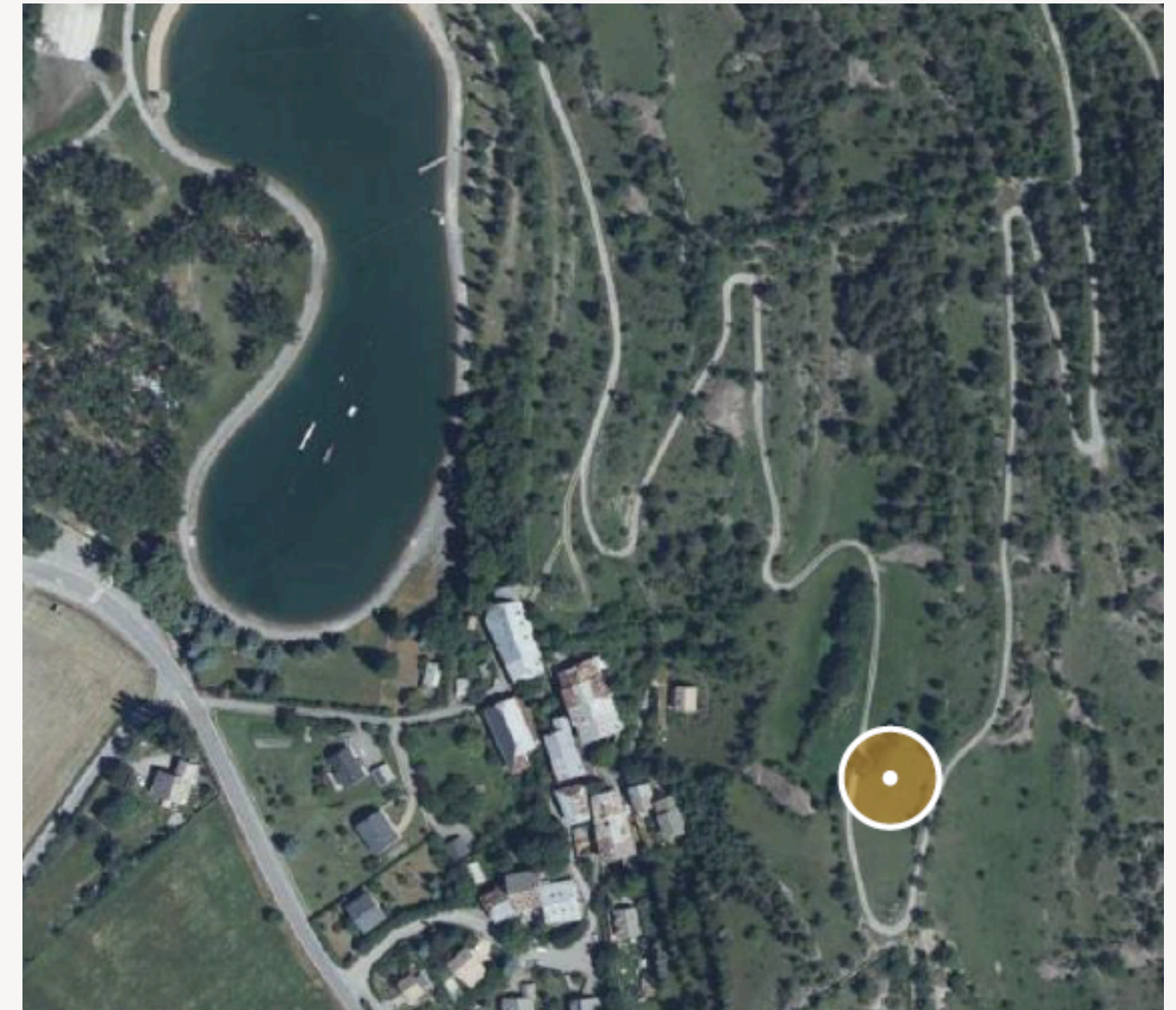
- Pentes
 - Potentiel agricole des terrains communaux
 - Accès à l'eau
- } Peu de terrains communaux **disponibles** pour appuyer la **diversification agricole** de la commune

3,5 ha de parcelles communales

Historiquement → production de lentilles avec irrigation gravitaire

Objectifs

- Etude du potentiel agronomique des parcelles selon les conditions pédoclimatiques
- Proposition de scénarios de remise en culture des parcelles (techniquement et économiquement viables)



Etude d'opportunité sur des terrains communaux

Bilan de l'étude

Faible potentiel agronomique

- Sol sableux, superficiel, caillouteux
- Pente et forts risques d'érosion

Parcelles peu mécanisables

- Labour difficile pour certaines parcelles
- Accès impossible avec matériel agricole lourd

Mise en culture fortement déconseillée

- Qualité agronomique adapté à une agriculture vivrière

Utilisation agronomique optimale



Maintien du milieu ouvert par pâturage pour la ressource fourragère



AGRIBIO 04
L'Agriculture **BIO**
des Alpes de Haute-
Provence



AGRIBIO 05
Les Agriculteur.rice.s
Biologiques des
Hautes-Alpes



Etude d'opportunité sur des terrains communaux

Proposition de scénarios pour renforcer le potentiel nourricier du territoire

1

Maraichage diversifié

6 ha en maraichage bio-intensif
pour nourrir 1200 habitants

→ Soit 12 maraichers

Problématique
Trouver des terres arables disponibles

2

Partenariats agricoles avec l'aval

Boulangier de Saint-Paul-sur-Ubaye

→ Recherche partenariats avec agriculteurs pour
approvisionnement en céréales bio de la vallée

La diversification, oui mais à quel prix ?

Blé en bio en PACA : environ 3 tonnes / ha
Cours du blé bio : 200 à 400 €/t
Chiffre d'affaires : 600 à 1 200 €/ha

Charges de production du blé :
1 000 à 1 500 €/ha...

Besoin

Accompagnement technico-économique pour
formaliser un partenariat entre les acteurs

Florence Ricci-Lucchi demande si la réflexion de recherche du foncier a été faite uniquement sur la commune ou bien sur les communes alentours.

Claire Carbonnel répond qu'il s'agit d'une démarche réalisée sur la commune, là où la commune a une maîtrise foncière.

Marine Clément indique qu'il faut réaliser cette démarche à l'échelle vallée. Il faut identifier le foncier agricole stratégique au niveau du SCoT, puis déterminer la qualité agronomique de ce foncier via des études de sols et enfin travailler sur le modèle économique d'exploitation du foncier.

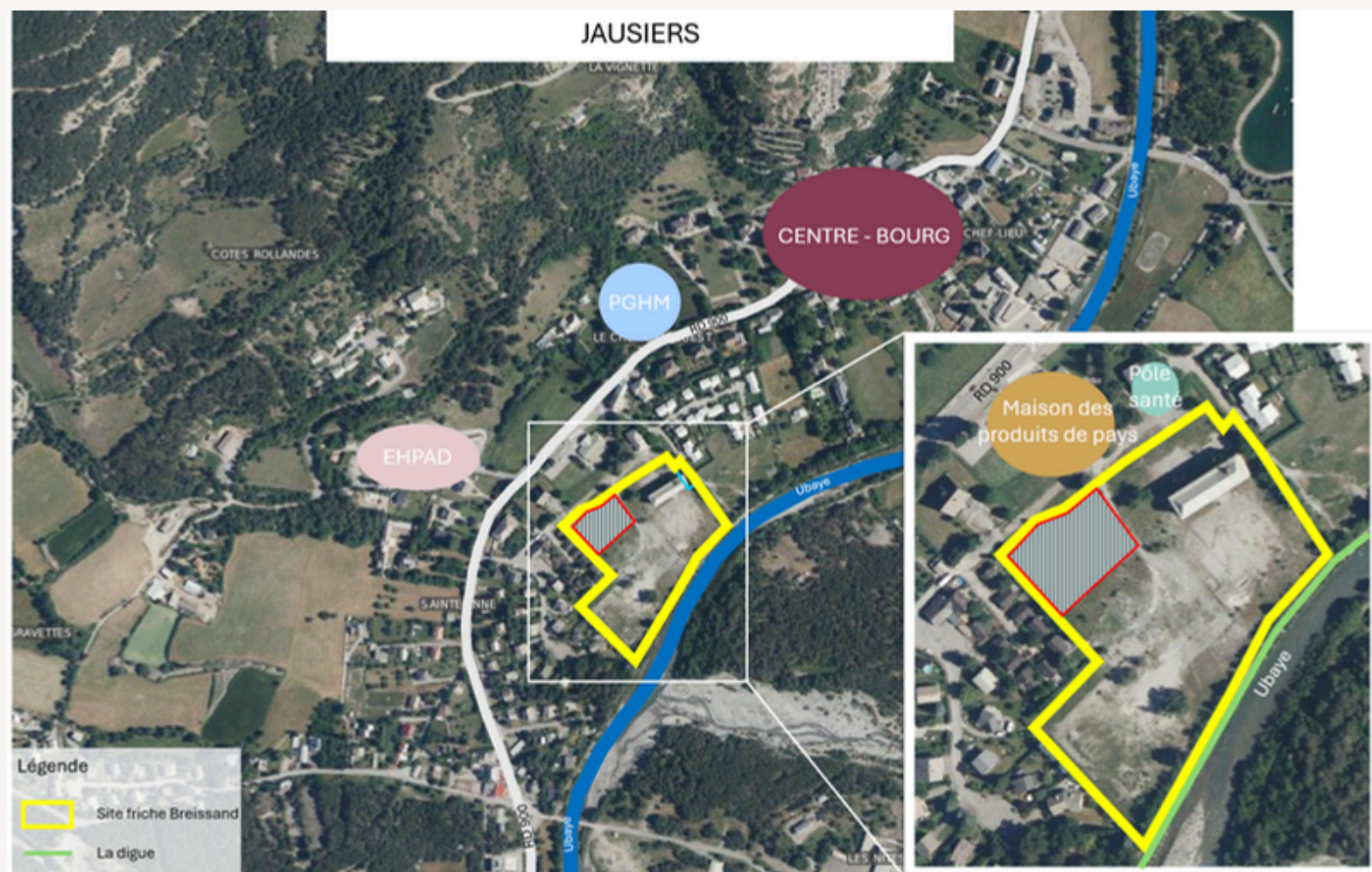
Claire Carbonnel répond qu'une étude a été menée en 2019 par la Chambre d'agriculture 04 et commanditée par le Pays SUD et met en évidence le foncier agricole à fort potentiel agronomique à l'échelle de chacune des communes de la vallée de l'Ubaye, avec les enjeux clés autour de ce foncier. La chambre d'agriculture est favorable à faire une restitution de l'étude auprès des communes ou de la CCVUSP.

Florence Ricci-Lucchi met en évidence le travail réalisé dans le cadre du PPRN sur la commune de Jausiers. Il y a une réflexion à avoir concernant la mise en place d'activités économiques agricoles sur les zones à risque modéré où il n'est pas possible de construire de l'habitable.

Création d'un tiers-lieu nourricier sur la friche Breissand

Portage du projet par la CCVUSP → PAT de Jausiers et de la CCVUSP dans l'équipe projet

Le site



- Bâtiment: 2 700 m² sur 3 étages dans une zone inondable
- Terrain: + de 2 hectares de sol caillouteux





Création d'un tiers-lieu nourricier sur la friche Breissand

L'ambition du lieu : UN TIERS-LIEU ALIMENTAIRE À VOCATION TERRITORIALE



Lieu hybride avec :

- **Sur le terrain**
 - Expérimentation végétales (régénération des sols, jardin forêt nourricier)
 - Espace public vivant
- **Dans le bâtiment**
 - Espace de transformation
 - Hub logistique de produits alimentaires
 - Espaces de liens sociaux (médiation, animations)
 - Logements

Création d'un tiers-lieu nourricier sur la friche Breissand

Atelier de transformation

- Groupe de travail pour recenser les **besoins des agriculteurs/producteurs/transformateurs**
- 15 participants de **professions variés** (éleveuse bovin, apiculteur, maraicher, boulanger, diététicienne, récolte de sève, transformation de plantes sauvages, pressage de pommes)
- **Des besoins identifiés:**
 - Pressoir de fruits et mise en bouteille
 - Autoclave
 - Cuisine professionnelle
 - Séchage (viande)
 - Unité de lavage de bouches



- Questions sur la **mutualisation d'outils** à destination d'activités professionnelles (hygiène, calendrier, entretiens des machines...)
- Questions sur la **gouvernance** et la **gestion** du lieu
- Réflexion sur l'**accueil du public** (à façon, ateliers,...)



Monsieur le Maire met en évidence la difficulté de production sur le terrain Breissand.

Guillaume Ditsch explique que l'unité de lavage était un projet de la Maison de Pays, qui n'est plus d'actualité à cause du manque de financements. Il s'agit d'un besoin fort, notamment pour la confiture, le miel et la bière. La réflexion reposait sur le fait d'avoir une coopérative d'achat avec une unité de lavage des bocaux.

Marine Clément ajoute que la cheffe de projet, Johanna Boué, a avancé sur la démarche en faisant un état des lieux des outils déjà existants sur la vallée. Le PPRN est également un point important du projet. La CCVUSP a demandé à la DDT d'avoir des règles claires concernant les possibilités d'aménagement au vu du PPRN. Marine Clément souligne également qu'il est indispensable de renforcer le COPIL Breissand avec des acteurs agricoles et de travailler en coopération étroite avec le GIE.



Création d'un tiers-lieu nourricier sur la friche Breissand

Calendrier

ÉTAPES CLÉS	PÉRIODE
Définition des besoins	Octobre 2025 – Avril 2026
Programme détaillé du projet	Avril – Août 2026
Définition de la gouvernance	Janvier – Décembre 2026
Occupation transitoire du site	2026 – 2027
Lancement des travaux	2027
Livraison du Tiers-Lieu	2028

En 2026

- Recrutement AMO pour accompagner jusqu'à l'APS (programmation, gouvernance, modèle économique)
- Travail par groupe thématique
- Information, consultation des habitants

Projet en construction, structuré, avec une gouvernance partagée

Infiltrer pour régénérer - Projet d'hydrologie régénérative sur la commune

Contexte

● RISQUES

- Topographie : Pent
- Climat méditerranéen
- Sols fragiles



ÉROSION

CONFLUENCE

CONCENTRATION



RISQUES NATURELS

● AGRICULTURE

- Forte activité pastorale
- Deux modes d'irrigation
- Béalières délaissées
- Crise de l'usage de l'eau en 2022 → irrigation agricole prioritaire mais système d'irrigation qui n'incite pas à l'économie
- Un territoire de plus à plus sujet à la sécheresse



Laves torrentielles entre Jausiers et La Condamine-Châtelard -Août 2022



Réseau de bélières

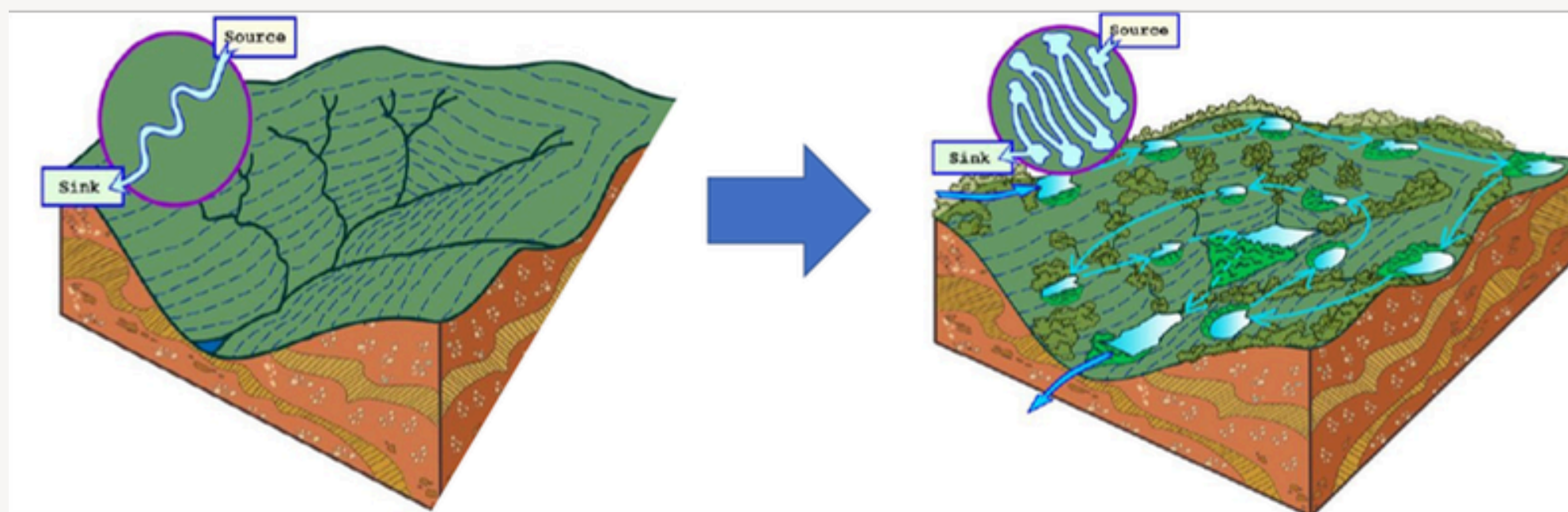


Érosion berges de l'Ubaye - 2024

Infiltrer pour régénérer

Contexte

*Ralentir, répartir et infiltrer les eaux de pluie
et de ruissellement sur la commune
et les exploitations agricoles*



Bassin versant AVANT - APRÈS un projet d'infiltration

- **Adéquation avec les stratégies GEMAPI de la CCVUSP**
Agir contre les inondations, aménager les bassins versants, protéger des zones humides.

- **Adéquation avec les stratégies PAT de la commune**
Agir sur la ressource en eau et l'adaptation des pratiques agricoles face aux changements climatiques



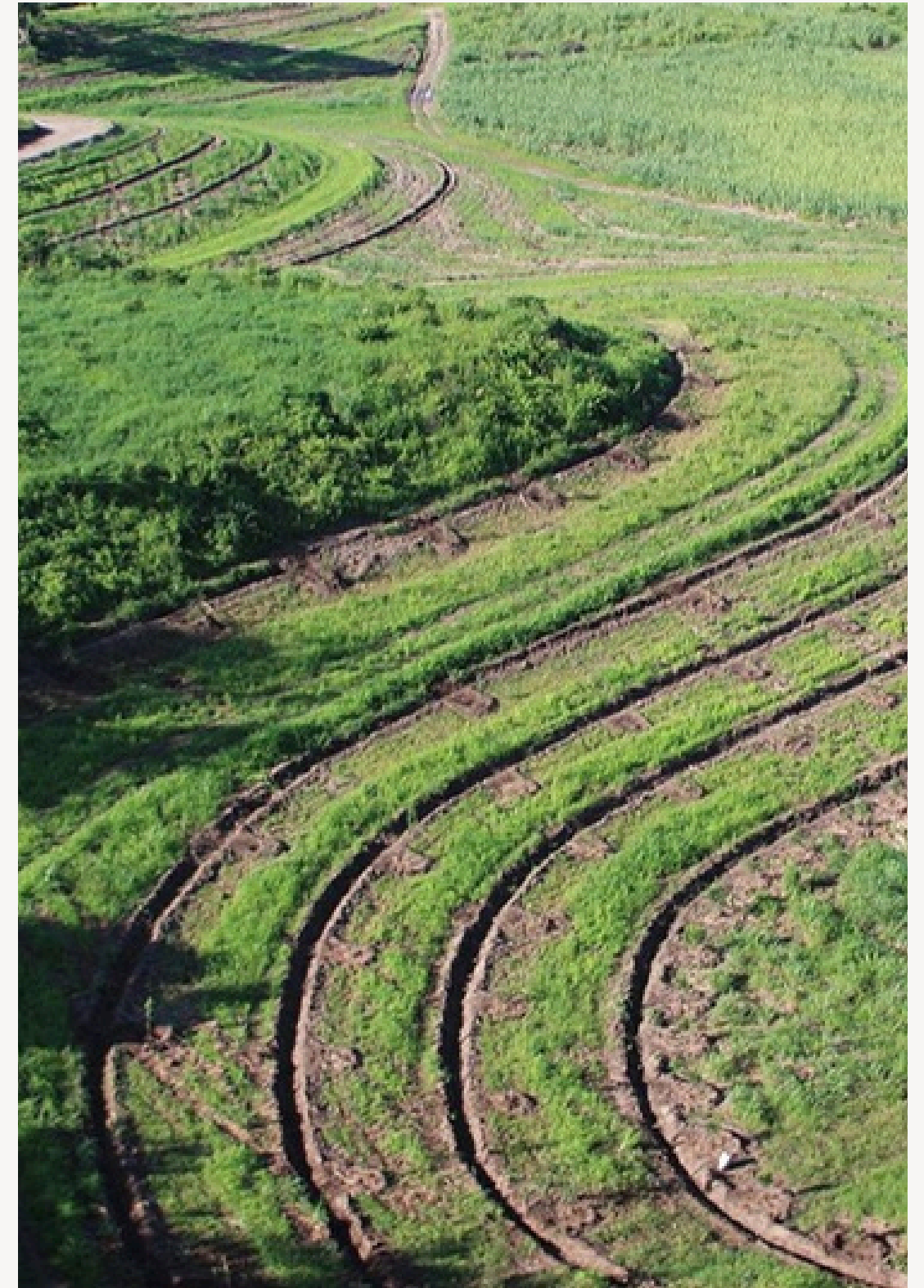
Infiltrer pour régénérer

Objectifs

- Limiter les conséquences liées aux risques (inondations, laves torrentielles)
- Préserver la structure des sols
- Améliorer la résilience face aux sécheresses

Projet

- Faire le **diagnostic hydrologique et hydrogéologique** de la commune
- Faire le **diagnostic hydrique** des **exploitations** agricoles
- **Former les agriculteurs** et les habitants
- Définir un **PTRCE concerté** (plan territorial de régénération des cycles de l'eau)
- Instrumentaliser le territoire pour **suivre les évolutions hydrologiques**



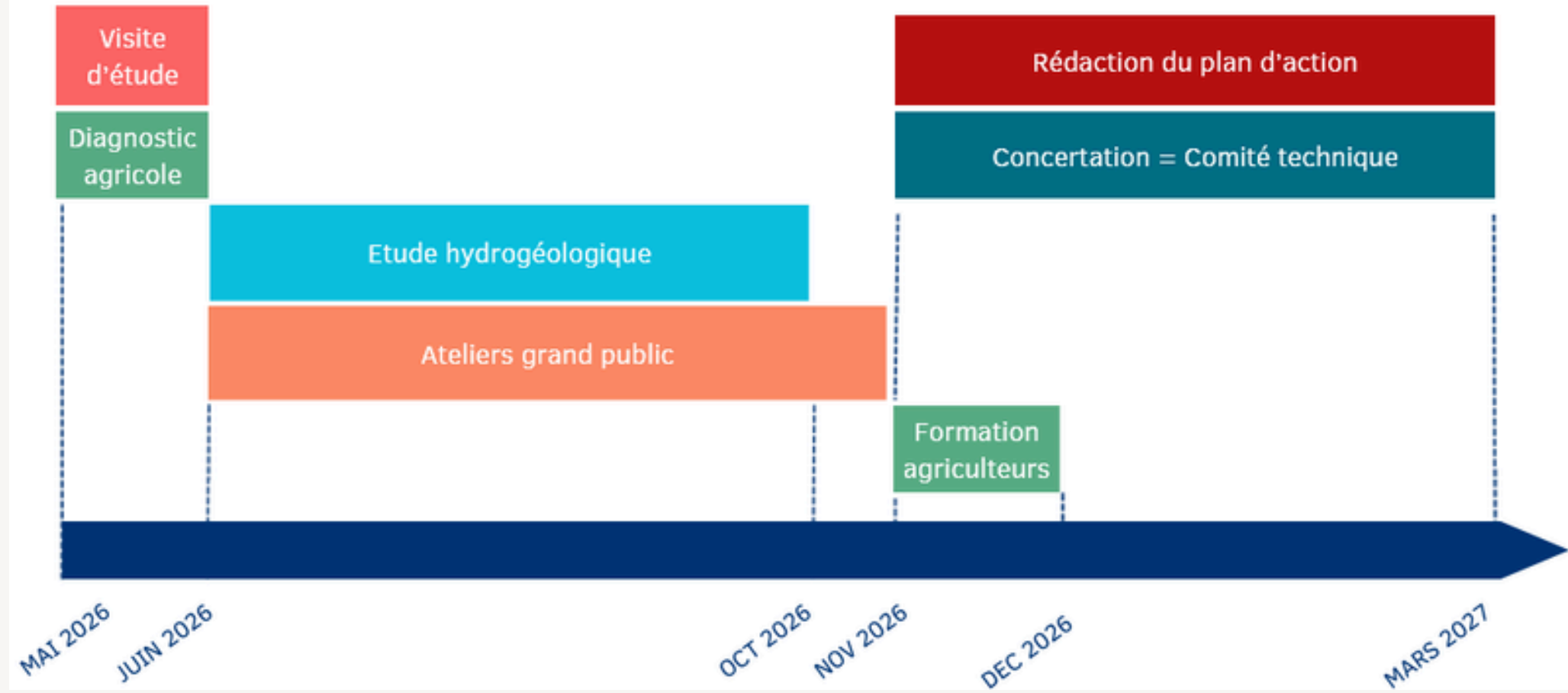


Infiltrer pour régénérer

Financements

Montant total opération (HT)	82 715 €
FEADER	44 666 €
Région PACA	29 777 €
Autofinancement	8 272 €

Calendrier



Soit **90% d'aides publiques**sur le montant HT
(financement LEADER)

Signature de la convention en février 2026
31.



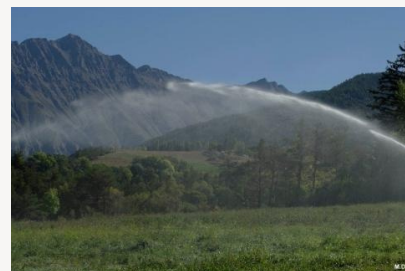
Infiltrer pour régénérer

Partenaires

COMITE DE PILOTAGE PRÉVISIONNEL



ASA des Clôts de Gueyniers



ASA du Pas de Grégoire

COMITE TECHNIQUE PRÉVISIONNEL



Agriculteurs formés



Habitants référents

SOUTIEN TECHNIQUE



COMMUNE DE
COLOMIEU



Laurent Cardinale met en évidence le fait que ce projet est en phase avec la politique de l'eau du département et que le département souhaite être partenaire technique du projet.

Marine Clément souligne que ce projet est innovant et en adéquation avec la stratégie du GAL Alpes Azur.

Monsieur le Maire souligne l'existence de cuves à eau de grande contenance sur la commune.

Agnès Pignatel appuie qu'il y a une structuration importante de la réserve en eau dans la vallée.



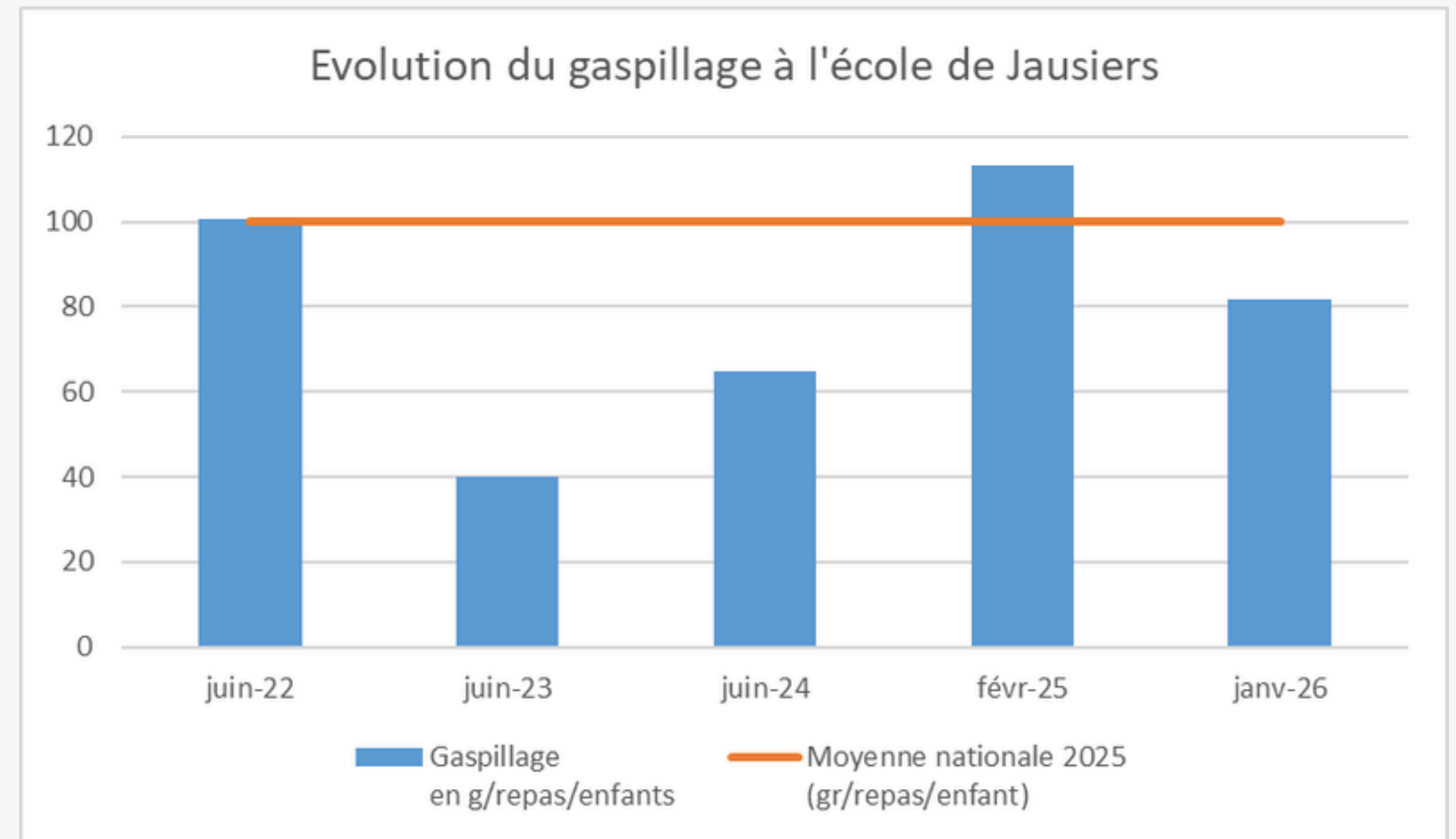
Suivi des pesées annuelles

Février 2025:

- Une augmentation considérable du GA à la cantine
 - **Des modifications de personnels de cuisine**
 - **Pesée par les cuisiniers : prise de conscience des quantités servies**
 - **De nouvelles recettes dont les quantités ne sont pas encore adaptées**

Janvier 2026:

- Retour des plats chauds et froids non sortis et des produits operculés à la cuisine de l'ehpad si non consommés





Création d'une charte alimentaire de référence

Contexte

De nombreux acteurs autour du temps de la cantine

- Cuisine de l'ehpad
- Agents de service et de nettoyage communaux
- Agents d'animation

Objectif

- **Interconnaissance** et facilitation du **dialogue**
- Valoriser les **bonnes pratiques** déjà mise en place
- Déterminer les **objectifs communs d'amélioration** du **Bien Manger** à la cantine de Jausiers
- Création d'une **charte** et d'un **plan d'actions** sur 4 ans



Création d'une charte alimentaire de référence

Accompagnement

- **23-24 septembre 2025:** 1er accompagnement

Découverte des enjeux de l'alimentation durable, et des 4 axes du Bien Manger, apports théoriques sur la réglementation en vigueur (loi EGALIM, loi AGECE, loi Climat résilience), l'impact de notre alimentation, cuisine ensemble

- **12-13 novembre 2025:** 2e accompagnement

Mise en pratique avec un menu mystère et animation auprès des enfants, développement des 4 axes du Bien Manger à la cantine de Jausiers

- **Septembre - Décembre 2026:** Rédaction de la charte et du plan d'actions
- **14 janvier 2026:** Signature de la charte

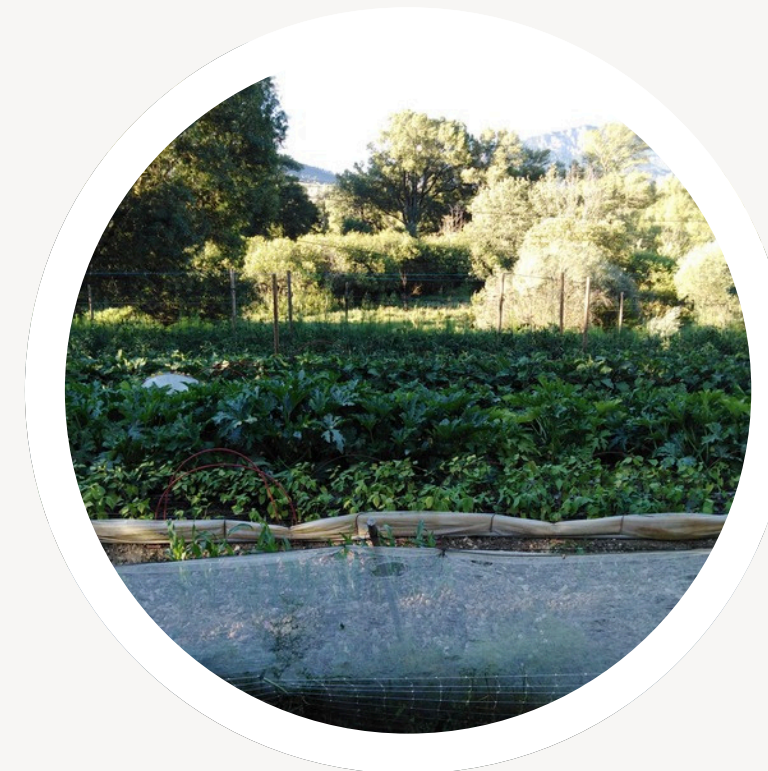
DÉMARCHE DE COOPÉRATION ET ENGAGEMENT COLLECTIF



Installation de l'activité en maraichage

André → activité en maraichage

Mélodie → activité de transformation et de cueillette sauvage (chef d'exploitation)



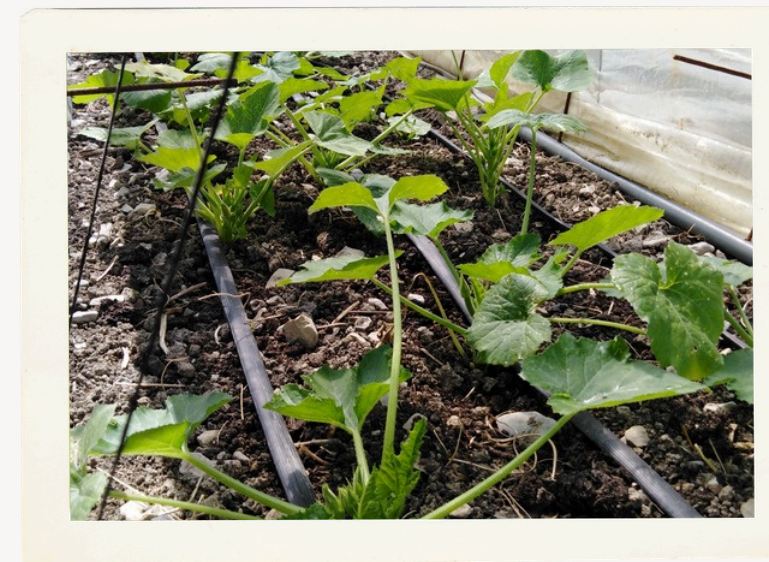
2024 : Signature du BRE

2025 :

- Viabilisation des terrains par la mairie (clôture, accès carrossable, électricité)
- Démarches pour obtention de DJA
- Parcelles en cours de labellisation en bio

2026 : Installation d'une cuve tampon et premières productions

***NÉCESSITÉ DE COORDINATION AVEC LE BESOIN DE LA CUISINE
ET LEUR CAPACITÉ D'ACHAT HORS MARCHÉ***



Étude logistique d'approvisionnement local du département

Objectif du PAT 04:

Traiter des questions de volume et de diversité des productions agricoles, de structuration de filières et de logistique à l'échelle départementale

Territoire d'expérimentation : Forcalquier-Seyne - Barcelonnette/Jausiers

Problématique du territoire :

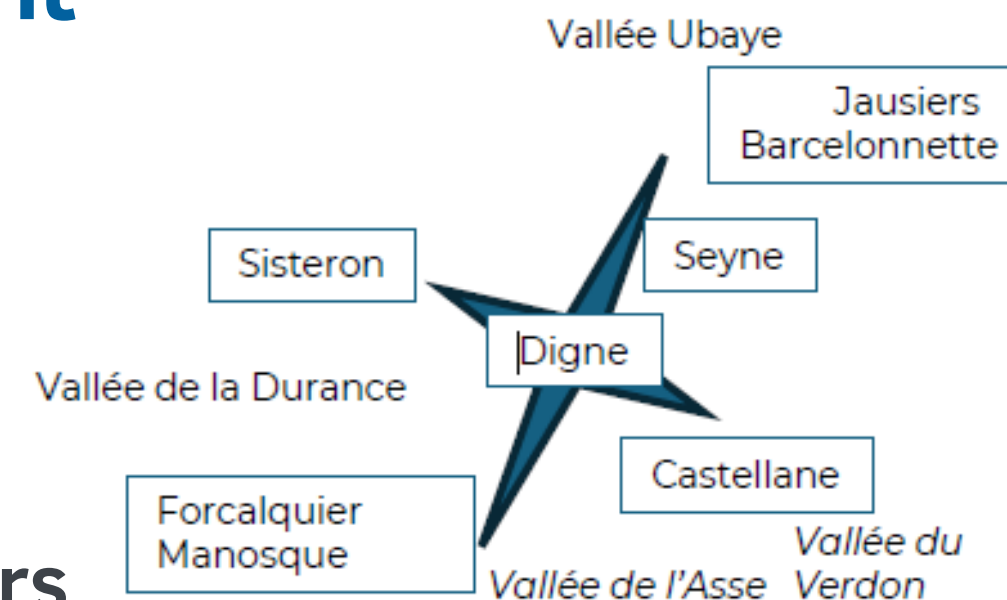
Trouver des produits locaux à valoriser localement → besoins d'avoir une offre structurée

Propositions:

- S'appuyer sur un logisticien qui a une offre locale (04-05) → **Échanges paysans**
- S'appuyer sur des collectifs locaux → **collectif de maraichers** à Seynes

Action des PAT : Massifier la demande

→ mobilisation des restaurateurs collectives, des restaurateurs privés et GMS





Intégration du risque de rupture de l’approvisionnement alimentaire dans le DICRIM

DICRIM : Document d’Information Communal sur les Risques Majeurs

Rupture de l’approvisionnement alimentaire = risque majeur

- Avril 2024: **Formation des élus** de Jausiers par S.Linou
“*La résilience alimentaire du territoire et la sécurité civile*”
- REX de communes (Droue sur Drouette, Biriadou)
- Mars 2025: Mise à jour du DICRIM de la commune avec l’appui du **service STePRIM de la CCVUSP**

- Présente la démarche du PAT sous l’axe de la sécurité
- Rend visible le taux de résilience actuel du territoire
- Propose des démarches individuelles et collectives pour améliorer la résilience alimentaire du territoire



RUPTURE DE L'APPROVISIONNEMENT ALIMENTAIRE

① Définition

Selon le Comité de la Sécurité alimentaire mondiale, « la **sécurité alimentaire** existe lorsque tous les êtres humains ont, à tout moment, la possibilité physique, sociale et économique de se procurer une nourriture suffisante, saine et nutritive leur permettant de satisfaire leurs besoins et préférences alimentaires pour mener une vie saine et active 1 ».

Cette sécurité repose sur quatre piliers :

1. L'accès à la nourriture
2. Sa disponibilité
3. Sa qualité
4. La stabilité des capacités d'accès

Le risque alimentaire, au-delà de l'approche sanitaire, concerne l'accès à la nourriture par rupture de la chaîne d'approvisionnement et l'incapacité à produire sa propre alimentation.

Le modèle de gestion des troubles mis en œuvre pour y faire face correspond à celui lié aux catastrophes naturelles. Il est donc légitime, au niveau local, d'intégrer le risque de rupture d'approvisionnement alimentaire dans le plan communal de sauvegarde.

Il est important également de souligner qu'en France, 70% des individus se fournissent auprès de la grande distribution qui ne dispose que 2 jours de stocks dans ses points de vente.

ÇA S'EST PASSÉ PRÈS DE CHEZ VOUS !

MARS 2020

Fin mars 2020 - au début de la crise du COVID 19 en France - face à la flambée de l'absentéisme et des commandes non livrées, le gouvernement a demandé un plan d'urgence aux distributeurs.

L'armée française a été réquisitionnée pour continuer à faire tourner les grandes surfaces alimentaires déstabilisées par une explosion de l'absentéisme ; les forces de l'ordre ont été mobilisées pour canaliser les files d'attente géantes devant les magasins ; les achats de pâtes et de riz ont été limités à deux paquets par foyer, ceux d'eaux à six bouteilles... Le dernier week-end de mars, à la demande du gouvernement, les enseignes de distribution ont conçu des plans d'urgence à mettre en œuvre face au risque pesant sur l'approvisionnement alimentaire des Français. Tous prévoyaient, en dernier ressort, un recours au rationnement.

Les bons réflexes

Mesures individuelles	
Avant l'événement	Pendant l'événement
<ul style="list-style-type: none">• Autoproduction avec potager familial• Surface vivrière en légumes pour une famille de 4 à 5 personnes : 500 m² mais 200 m² à 500 m² selon les pratiques agricoles• Réserves alimentaires de produits secs (farine, pâtes, riz, lentilles...) ou sous forme de conserves <p>Pensez à renouveler régulièrement votre stock pour respecter les Date Limite de consommation</p>	<ul style="list-style-type: none">• Acheter en quantités raisonnables pour éviter les ruptures de stock et équilibrer avec les stocks préalablement réalisés• Transformer les produits cultivés en autoproduction le cas échéant

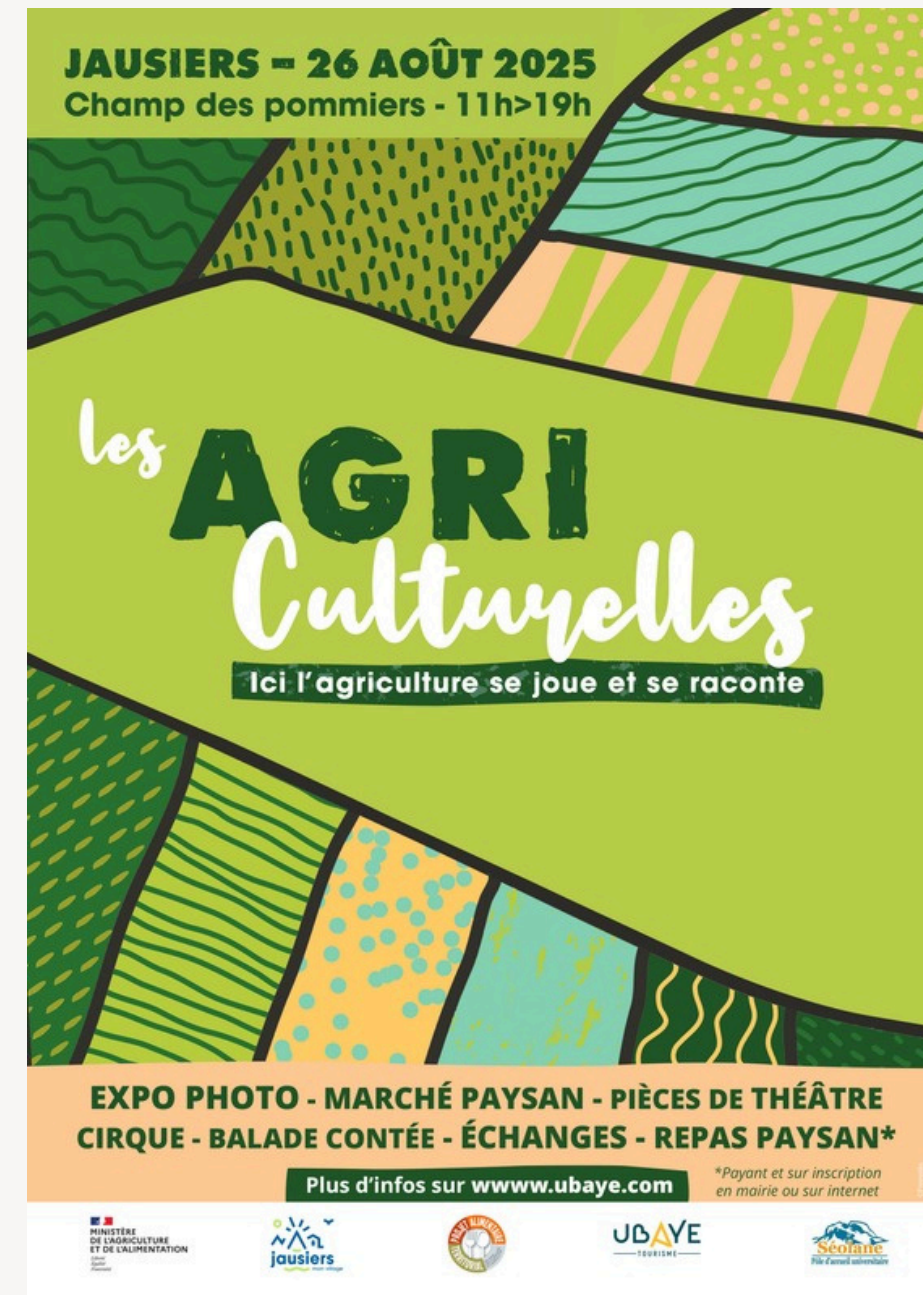
Les Agri'Culturelles

Fête de l'agriculture paysanne en Ubaye

- Donner de la visibilité aux acteurs agricoles
- Parler de l'agriculture par le biais de la culture
- Fédérer autour des acteurs locaux

L'édition 2025 en chiffres

- 1 marché des producteurs locaux
- 3 spectacles
- 1 repas paysan
- 1 table ronde avec 6 agriculteurs représentés
- Environ 150 personnes sur l'ensemble de la journée



Volonté de réitérer l'évènement

Recherche de financements

Nécessité de développer les partenariats agricoles

Racines - Déploiement d'une exposition photo

Développée dans le cadre de l'AAP PAT-EV de l'ANCT

Partenariat avec PAA et la CCAPV

“ A travers cette exposition,
l'agriculture se raconte en lumière
et en mouvement,
au fil des saisons. ”

Objectif: Faire vivre cette exposition à travers la vallée de l'Ubaye



✓ **Prêt de l'exposition** sur un mois ou ponctuellement
pour un évènement à destination des collectivités,
associations, écoles, hôpitaux....





Charlotte Barbey propose d'installer cette exposition à la cité-scolaire, notamment au self.

Florence Ricci-Lucchi propose de solliciter la DRAC pour mettre en place une action visant à déployer l'exposition.

Bilan financier 2025



Dépenses	€ en TTC	Recettes	€ en TTC
Étude d'opportunité terrains communaux	8 000,00 €	DRAAF Programme 206	20 520,00 €
Construction de la charte alimentaire de référence à la cantine	12 000,00 €	MSA	4 900,00 €
Les Agriculterelles	4 000,00 €	ANCT	11 800,00 €
Programme d'éducation nutritionnelle à l'école	4 800,00 €	Autofinancement	80 101,10€
Exposition photo itinérante	3 000,00€		
Etude pratiques alimentaires des vacanciers	9 448,80 €		
Etude du modèle économique Maison de Pays de l'Ubaye	1 872,10 €		
Jeu de piste PAT	2 385,00 €		
Aide récupérateurs eau de pluie	1 720,00 €		
Viabilisation terrain maraichage	25 164,95 €		
Coordination / animation	44 930,25 €		
TOTAL 2025	117 321,10€	TOTAL 2025	117 321, 10€

● En 2025, projet financé à hauteur de 51,42 % sans le poste d'animation

Horizon 2026



Evaluation du PAT de Jausiers

- Recruter un stagiaire
- Déterminer la **méthodologie** et les **indicateurs d'évaluation** en s'appuyant sur la démarche d'évaluation du département
- **Réaliser l'évaluation** et apporter des **préconisations**



Mise en place du projet d'HR

- Lancer le marché public
- Réaliser le **diagnostic hydrologique et hydrogéologique** du territoire
- Réaliser le **diagnostic agricole**
- **Former** les agriculteurs
- Réaliser le **plan d'action d'aménagements de régénération hydrologique**



Application de la charte alimentaire de référence

- **Animer** la charte
- **Suivre** les indicateurs
- Appuyer la demande de labellisation **Ecocert en cuisine**
- Faire la demande pour l'agrément **label Anti-gaspi à la cantine**



Organisation des AgriCulturelles - 2e édition

- Identifier les **partenaires**
- Définir le **programme d'animation**
- Coordonner
- Communiquer



Modification du PLU

- Validation officielle de la **révision du PPRN**
- Modification du PLU en prenant en compte le **maintien des parcelles agricoles à fort potentiel**

Et maintien des actions en cours :

- Breissand
- Approvisionnement local à l'ehpad et loi EGALim
- Suivi du gaspillage alimentaire
- Sensibilisation, éducation

“

Chaque fruit,
chaque sillon
est une victoire,
un acte de vie.

Cet acte est le fruit d'une
intelligence collective, où
l'humain et la nature s'allient
pour le bien de tous.

JEAN GIONO





Remarques / Questions

Peggy Buccas souligne l'engagement fort de la commune pour la poursuite du PAT. La DRAAF note le portage financier du poste d'animation du PAT par la commune dans son entièreté. Elle rappelle l'importance du minimum de 0,6 ETP pour l'animation du PAT. Le travail de maillage réalisé est louable et remarquable; il permet d'aller plus loin et d'essaimer la démarche. La fin du contrat de projet actuel et le changement de mandature est un virage considérable, mais **Peggy Buccas** souligne la confiance pour la suite dans le projet. La DRAAF sera disponible pour la personne qui remplacera Claire Carbonnel. Elle met en avant les réseaux régionaux, sur lesquels il ne faut pas hésiter de s'appuyer : le REGALIM, l'EDUCALIM, le PRECALIM.

Marine Clément met en avant l'importance de transmettre un maximum d'informations avant le départ de Claire Carbonnel afin d'assurer la continuité du projet. Elle souligne l'intérêt de remettre en place des points inter-PAT au sein du département.



Merci de votre participation

Claire CARBONNEL

Chargée de mission Projet Alimentaire Territorial

pat@jausiers.fr

06 84 18 78 04

<https://www.ville-jausiers.fr/plan-alimentaire-territorial>